

# NORSK SCHAKBLAD

ORGAN FOR NORSK SCHAKFORBUND

CHEFREDAKTØR:

O. TRYGVE DALSEG

REDAKTØRER:

TH. C. HENRIKSEN, STORM HERSETH,  
WILLY KRISTIANSEN, E. MOBÆK

## Norsk Schakblad,

aargang 1923 sløifes.

Vi tillater os herved at meddele, at Christiania Schakselskabs utgivelse av Norsk Schakblad er avsluttet med hefte no. 12 for 1922, og at aargangen 1923 sløifes, idet Norsk Schakforbund fortsætter bladets utgivelse med nærværende no. 1 for 1924.

Indbetalte abonnementsgebyr for aargangen 1923 overføres paa aargang 1924. Vi haaber at abonnenterne intet har at indvende herimot.

*Redaktionen.*

### Indhold:

Forord . . . . .	side	1
Norsk Schakblads overlevering til Norsk Schakforbund . . . . .	”	2
Norsk Schakforbunds 8. kongress . . . . .	”	3
Landsturneringen 1923 . . . . .	”	4
Jac. A. Brekke, norgesmesteren 1923 . . . . .	”	7
Christiania Schakselskap . . . . .	”	8
En pokalmatch av sjeldne dimensioner . . . . .	”	11
Kontingenten . . . . .	”	11
Christiania Schakselskabs jubileumsfest . . . . .	”	11
Partier . . . . .	”	12
Opgaver . . . . .	”	14
Løsningsturnering . . . . .	”	16
Præmier for opgaver . . . . .	”	16
„Trollhättans Schacksällskap“s 7de problemturnering . . . . .	”	16

AARGANG V — 1924

# NORSK SCHAKBLAD

ORGAN FOR NORSK SCHAKFORBUND

Nr. 1.

Januar 1924.

5. aarg.

## Forord.

Med nærværende hefte fortsætter Norsk Schakforbund utgivelsen av Norsk Schakblad, hittil utgit av Christiania Schakselskab. Bladets fulde navn skal herefter være: *Norsk Schakblad — Organ for Norsk Schakforbund.*

Den 15de januar 1919, paa ekstraordinær generalforsamling i Christiania Schakselskab, blev „Norsk Schakblad“ stiftet. Det skeede under de høitideligste former, i forbindelse med oprettelsen av „Hefty's Fond“, det fond, som bl. a. gav Schakselskapet de midler ihænde, ved hvilke utgivelsen av et længe ønsket schaktidsskrift kunde realiseres.

Norsk Schakblad stillet sig straks i Norsk Schakforbunds tjeneste. Som daværende formand i Chr.a Schakselskab gav undertegnede i bladets forord uttryk for Schakselskapets formaal med utgivelsen:

„Hvad den ideelle side angaar, saa vil det ialfald i førstningen være uundgaelig at indholdet vil være præget av den ensidighet som ligger i, at den altoverveiende del av partierne vil være spillet i vort selskap, likesom en uforholdsmæssig stor del av meddelelser og artikler vil hitrøre fra os; de schakinteresserte utover landet vil forhaabentlig anstrenge sig for at skaffe den ønskelige likevægt. Det er nemlig ikke vor hensigt at bladet skal tjene vort selskaps interesser uten forsaavidt disse falder sammen med Norsk Schakforbunds og dermed hele det norske schaklivs interesser.

Vi tror, at Norsk Schakblad vil styrke vore schakorganisationer. — — —“

Norsk Schakblad er saaledes allerede fra begyndelsen av anlagt som forbundsorgan.

Bladets regelmæssige utgivelse skulde nu være sikret paa bedste maate. Med dets store redaktionsstab og sine talrige klubkorre-



spondenter og andre medarbeidere har det alle betingelser for at kunne løse sine store opgaver: at gjøre forbundstanken mere levende, og at befordre interessen for vort ædle schakspil. Maatte det ske! Hertil bidrage alle gode medlemmer!

Norsk Schakforbund

*Ferdinand Erdmann*

præsident.

### Norsk Schakblads overlevering til Norsk Schakforbund.

Christiania Schakselskab avholdt den 18. december 1923 ekstraordinær generalforsamling i sine lokaler i Arbeidergaten 2 II under ledelse av formanden, hr. aktuar C. C. *Christiansen*. Efterat endel indre anliggender var behandlet, refererte formanden et utkast til overenskomst med Norsk Schakforbund angaaende den fremtidige utgivelse av Norsk Schakblad. Forslaget, der var utarbeidet av en komité, bestaaende av d'herrer O. Smedal, Ferd. Erdmann, E. Hoffstad, Jac. A. Brekke og Tr. Aalheim, og hvis væsentligste indhold er at Christiania Schakselskab vederlagsfrit overdrager utgivelsesretten til bladet til schakforbundet samt desuten vil bidra med kr. 1000,— til utgivelsen for 1924, blev efter et par ændringer av redaktionel art enstemmig vedtat.

Formanden overdrog saa i en velformet liten tale bladet til Norsk Schakforbund, hvis præsident, hr. Ferd. *Erdmann*, var tilstede. Han uttalte samtidig haabet om at den overenskomst der var truffet vilde bli til glæde saavel for Norsk Schakforbund som for Christiania Schakselskab og til gagn for det samlede norske schakliv.

Forbundspræsidenten rettet en varm tak til Christiania Schakselskab for det opofrende arbeide selskapet hadde nedlagt i anledning bladets hittidige utgivelse, og fremholdt at tilbudet om bidrag til det første aars drift var et nyt utslag av den interesse for op-hjælp av landets schakliv som selskapet hadde vist i saa rikt mon under hele sin virksomhet. Han overtok bladet i Norsk Schakforbunds navn og erklærte at forbundstyret vilde gjøre alt for at holde bladet paa dets nuværende høie niveau, saaledes at det kunde bli til ære for forbundet og til glæde for dets medlemmer. Præsidenten endte med at gi en oversigt over hvordan bladets fremtidige ledelse var planlagt.

Efterat hr. direktør N. M. *Nielsen* paa medlemmerne av Christiania Schakselskabs vegne hadde bragt en tak til de herrer, der hittil med saa megen personlig opofrelse hadde utført det ikke ringe arbeide med bladets redaktion og utgivelse, rettet til bladets første redaktør hr. sekretær Leif F. D. *Lund*, blev generalforsamlingen hævet.

*Norsk Schakblad* — Organ for Norsk Schakforbund — vil heretter utkomme hver maaned med et 16-sidig hefte, samme format som før. I tillegg til de ca. 230 abonnenter som bladet hadde ved overdragelsen har forbundet ved henvendelse til klubberne indtegnet yderligere ca. 150 abonnenter, og fler er stillet i utsigt. I henhold til en bestemmelse i den ovenfor omtalte overenskomst mellem forbundet og Christiania Schakselskab vil der i et av de første numre bli bragt en fortegnelse over bladets abonnenter, ordnet distriktsvis.

Som chefredaktør har forbundsstyret ansat disponent O. *Trygve Dalseg* (Schakklubben av 1911). Chefredaktøren har den journalistiske og forretningsmessige ledelse av bladet. Den faste redaktionsstab bestaar forøvrig av: Redaktør for avdelingen „Problemer“: *Th. C. Henriksen*, Fredrikstad. Redaktører for avdelingen „Partier“: *Storm Herseth* (Christiania Schakselskab), *Willy Kristiansen* (Schakklubben av 1911) og *E. Mobæk* (Arbeidernes Schakklub Odin.)

En række av landets dygtigste spillere med bladets tidligere redaktører *Jac. A. Brekke*, *H. G. Hansen* og *Leif Lund* i spidsen har desuten tilsagt sin medvirken ved partianalyser.

For at bladet skal holde kontakt med landets samlede schakliv har forbundet rettet en henstilling til samtlige tilsluttede klubber om at opnevne en fast korrespondent til bladet. Det vil være av betydning at de korrespondenter, der hittil ikke har sat sig i forbindelse med chefredaktøren, snarest mulig gjør dette, saaledes at bladet helt fra begynnelsen av kan være a jour med schaknyheter.

### Norsk Schakforbunds 8de kongres

avholdtes lørdag 30. juni 1923 kl. 7 i Christiania Schakselskabs lokaler under ledelse av præsidenten, ingeniør *Sigurd Lund*.

Der var fremmøtt delegerte fra Kristiania, Bergen, Trondhjem, Larvik, Rjukan, Kristiansand, Drammen, Fredrikstad, Horten, Notodden og Stavanger, endvidere fra klubberne i Asker, Sandviken, Blommenholm, Nordstrand, Kullebund og Ski. Ialt var 22 klubber representert.

Revidert aarsregnskap fremlagdes og godkjendtes. Forbundets formue er nu kr. 1481,55. Fondet utgjør kr. 3413,54.

Av den oplæste aarsberetning fremgik at styret med held hadde fortsat sit arbeide med at øke tilslutningen til forbundet, idet der i aarets løp var indmeldt 10 nye schakklubber med til sammen 203 medlemmer. De nyindmeldte klubber var: Schakklubben „Thor“, (Kristiania), Asker Schakklub, Alvøen Schakklub, (Alvøen pr. Bergen), Ski Schakselskab, Sjakselskapet „Syvstjernen“, (Blommenholm), Brevik Schakklub, Sarpsborg Schakklub, Stathelle Schakklub, Studenternes Schakklub, (Trondhjem), Drammens arbeiderforenings Schakklub.

Der var utmeldt 3 klubber, nemlig Rena, Odda og Gjøvik,



saa nettotilveksten blir 7 klubber. Ialt omfatter forbundet nu 47 klubber med ca. 1500 medlemmer.

Der hersker blandt klubberne en viss tendens til kredssammenlutninger. Man har saaledes „Vestfold Kreds“, omfattende 10 klubber, „Østfold kreds“ med 3 klubber samt Nord-Norges Schakkreds“, likeledes med 3 klubber. Videre er der dannet en „Schaksammenlutning“, bestaaende av 9 vestlandsklubber og med sæt i Bergen. Desværre er kun et faatal av disse siste tilsluttet Norsk Schakforbund, da sammenslutningen ikke har sat dette som nogen betingelse.

Efter oplæsning av aarsberetning og regnskap blev det enstemmig besluttet at henlægge ogsaa næste aars kongres til Kristiania.

Da det gamle styre efter at ha siddet i flere aar nu ønsket avløsning, valgtes til nyt styre grosserer *Ferd. Erdmann*, Kristiania (præsident), kaptein *Jak. Gram*, Kristiania (vicepræsident), kontorchef *Olav Ellingbø*, Kristiania (sekretær), endvidere disponent *John Schei*, Bergen, og kontorchef *Hans Preuss*, Porsgrund. Suppleanter blev ingeniør *Just Swensen*, Trondhjem, og herr *Sigurd Nyhagen*, Aalesund. Til revisorer valgtes d'herrer *H. G. Hansen* og *E. Beckholdt*, Kristiania.

Til turneringskomite til avgjørelse av eventuelle tvistemaal valgtes: fra mesterskapsklassen *H. G. Hansen*, fra 1. klasse *Arthur Lifeldt* og fra 2. klasse *H. Tørres*.

Efter valgene behandledes en række indre anliggender. Det blev herunder meddelt at Norsk Schakforbund er pligtig til at avholde skandinavisk turnering i 1925.

Et fra Schakklubben „Caissa“ i Bergen indkommet lovforslag saalydende:

„Et medlem, der som følge av kontingentrestancer er ekskludert av en forening, tilhørende „Norsk Schakforbund“, kan ikke staa som medlem av nogen anden forening tilsluttet forbundet før forholdet er ordnet“

blev enstemmig vedtat. Den nye paragraf kommer som § 9 i forbundets love, medens den nuværende § 9 blir § 10 o. s. v.

Som norske medlemmer av Nordisk Schakforbunds styre valgtes præsidenten og vicepræsidenten, d'herrer *Ferd. Erdmann* og *Jak. Gram*.

Da stikkampe mellem de tre førstepræmievindere i kl. 1 i fjoraarets landsturnering ikke hadde fundet sted, blev det besluttet at gi disse tre, herrerne *Arthur Lifeldt*, *Lars Haasted* og *Valentin Haasted* adgang til fremtidig at spille i mesterskapsklassen. For Lifeldts vedkommende skulde denne adgang gjælde uanset utfaldet av den forestaaende turnering, hvor han var anmeldt til 1. klasse.

### Landsturneringen 1923.

Den i forbindelse med kongressen avholdte landsturnering tok sin begyndelse i Militære Samfund søndag den 1. juli. Til turneringen var anmeldt 78 spillere, men da det var umulig at skaffe

plads til mer end 66 var man nødsaget til at foreta en reduktion i forhold til klubbernes medlemsantal. 1. klasse blev delt i 2 og 2. klasse i 4 paralelklasser.

Turneringen forløp i det store og hele efter programmet og var avsluttet søndag den 7. juli. De enkelte resultater blev:

### Mesterskapsklassen.

	Deltagernes navne	1	2	3	4	5	6	7	8	9	10	Points	Præmie
1	G. Christiansen . . . . .	■	1/2	0	1	1/2	1	1	1	1/2	0	5 1/2	II-III
2	Jac. A. Brekke . . . . .	1/2	■	1	1	1	1	1	0	1/2	1/2	6 1/2	I
3	L. Haasted . . . . .	1	0	■	1	0	0	1/2	1/2	1/2	0	3 1/2	
4	H. C. Christoffersen . . . . .	0	0	0	■	1	1	0	1	1/2	1	4 1/2	V-VI
5	A. M. Erichsen . . . . .	1/2	0	1	0	■	0	1	1/2	0	1	4	
6	Tr. Aalheim . . . . .	0	0	1	0	1	■	1	1/2	1	0	4 1/2	V-VI
7	Fr. Heiestad . . . . .	0	0	1/2	1	0	0	■	1/2	0	0	2	
8	Bjarne Jensen . . . . .	0	1	1/2	0	1/2	1/2	1/2	■	0	1	4	
9	Storm Herseth . . . . .	1/2	1/2	1/2	1/2	1	0	1	1	■	1/2	5 1/2	II-III
10	H. G. Hansen . . . . .	1	1/2	1	0	0	1	1	0	1/2	■	5	IV

### Iste klasse A.

	Deltagernes navne	1	2	3	4	5	6	7	8	Points	Præmie
1	Arthur Lifeldt . . . . .	■	0	0	1	0	1/2	0	1/2	2	
2	John Schei . . . . .	1	■	1	1	1/2	1	0	1	5 1/2	II
3	E. Michelsen . . . . .	1	0	■	0	0	1/2	0	1	2 1/2	
4	Th. Olafsen . . . . .	0	0	1	■	1	1/2	0	1	3 1/2	III
5	Claus Petersen . . . . .	1	1/2	1	0	■	0	0	0	2 1/2	
6	Karl Reiersen . . . . .	1/2	0	1/2	1/2	1	■	0	1/2	3	IV-V
7	Sig Heiestad . . . . .	1	1	1	1	1	1	■	0	6	I
8	Einar Lund . . . . .	1/2	0	0	0	1	1/2	1	■	3	VI-V

### Iste klasse B.

	Deltagernes navne	1	2	3	4	5	6	7	8	Points	Præmie
1	Sv. Lillelien . . . . .	■	1	1	1	0	0	1	1/2	4 1/2	III
2	Rolf Heiestad . . . . .	0	■	1	1	1/2	1/2	0	1	4	IV
3	G. Jokstad . . . . .	0	0	■	1/2	0	1/2	0	1	2	
4	F. A. Rojahn . . . . .	0	0	1/2	■	1/2	1/2	1	1	3 1/2	
5	K. Geelmuyden . . . . .	1	1/2	1	1/2	■	0	1	1	5	II
6	O. Kavlie Jørgensen . . . . .	1	1/2	1/2	1/2	1	■	1	1	5 1/2	I
7	L. Elomaa . . . . .	0	1	1	0	0	0	■	1	3	
8	Oscar Sæthre . . . . .	1/2	0	0	0	0	0	0	■	1/2	

## 2den klasse A.

	Deltagernes navne	1	2	3	4	5	6	7	8	9	10	Points	Præmie
1	Johannes Østbye . . . . .	■	0	0	1	1/2	1/2	0	0	1/2	1	3 1/2	
2	L. Hanssen . . . . .	1	■	0	1	1	1/2	0	0	1	1	5 1/2	IV
3	Frank Stray . . . . .	1	1	■	1	0	0	1	1	0	0	5	V
4	Alfred Eidar . . . . .	0	0	0	■	0	0	0	1	0	0	1	
5	F. Fossum . . . . .	1/2	0	1	1	■	1	1/2	1	0	1	6	II-III
6	Leif Endresen . . . . .	1/2	1/2	1	1	0	■	1	1	0	1	6	II-III
7	Olav Næss . . . . .	1	1	0	1	1/2	0	■	0	0	1/2	4	
8	Bosse Henriksen . . . . .	1	1	0	0	0	0	1	■	1/2	1	4 1/2	
9	H. Chr. Siebke . . . . .	1/2	0	1	1	1	1	1/2	■	1/2	1	6 1/2	I
10	Filip Pettersen . . . . .	0	0	1	1	0	0	1/2	0	1/2	■	3	

## 2den klasse B.

	Deltagernes navne	1	2	3	4	5	6	7	8	9	Points	Præmie
1	Donald Andersen . . . . .	■	1/2	1	1	1	0	1	1	1	6 1/2	II
2	Ernst Andersen . . . . .	1/2	■	1	1	0	0	0	1	0	3 1/2	V-VI
3	Ulf Nilsen . . . . .	0	0	■	0	0	0	1/2	0	0	1/2	
4	Joh. Haagaas . . . . .	0	0	1	■	1	0	1	0	0	3	
5	J. Saurén . . . . .	0	1	1	0	■	0	0	0	0	2	
6	Erik Madsen . . . . .	1	1	1	1	1	■	1	1	0	7	I
7	Emil Helin . . . . .	0	1	1	0	1	0	■	0	1	4	IV
8	H. Rustad . . . . .	0	0	1/2	1	1	0	1	■	0	3 1/2	V-VI
9	Eugen Bendiksen . . . . .	0	1	1	1	1	1	0	1	■	6	III

## 2den klasse C.

	Deltagernes navne	1	2	3	4	5	6	7	8	9	10	Points	Præmie
1	S. Liseth . . . . .	■	0	0	0	0	0	1	0	0	1	2	
2	E. Malby . . . . .	1	■	0	1	1	0	0	1	1/2	1	5 1/2	II-III
3	H. Tørres . . . . .	1	1	■	0	1	1/2	0	1	0	1	5 1/2	II-III
4	B. Eckblad . . . . .	1	0	1	■	1	1/2	1	0	0	0	4 1/2	V-VI
5	A. H. Høydahl . . . . .	1	0	0	0	■	0	1	0	1	1	4	
6	Othar N. Høyer . . . . .	1	1	1/2	1/2	1	■	1	1	1	1	8	I
7	Olav Ellingbø . . . . .	0	1	1	0	0	0	■	0	0	1	3	
8	Chr. Halse . . . . .	1	0	0	1	1	0	1	■	1	0	5	IV
9	Eugen Johnsen . . . . .	1	1/2	1	1	0	0	1	0	■	0	4 1/2	V-VI
10	Johan Bønnes . . . . .	0	0	0	1	0	0	0	1	1	■	3	

## 2den klasse D:

	Deltagernes navne	1	2	3	4	5	6	7	8	9	Points	Præmie
1	Ivar Steen . . . . .	■	1	1/2	1/2	1	1	1/2	0	1/2	5	III
2	O. Klavenæss . . . . .	0	■	1	0	0	0	0	1	0	2	
3	H. Agerup Hansen . . . . .	1/2	0	■	0	1/2	1	0	1/2	1/2	3	
4	Øystein Orre . . . . .	1/2	1	1	■	1	1	0	1	0	5 1/2	II
5	Sverre Sars . . . . .	0	1	1/2	0	■	1	0	0	1	3 1/2	V-VI
6	W. Gulliksen . . . . .	0	1	0	0	0	■	0	1/2	1/2	2	
7	O. Solstad . . . . .	1/2	1	1	1	1	1	■	1	1	7 1/2	I
8	Einar Monsen . . . . .	1	0	1/2	0	1	1/2	0	■	1	4	IV
9	Gunnar Waale . . . . .	1/2	1	1/2	1	0	1/2	0	0	■	3 1/2	V-VI

I stikkampen mellem de to førstepremievindere i 1. klasse, *Sigurd Heiestad*, Kristiania og *O. Kavli Jørgensen*, Bergen, seiret den sidstnævnte, og rykker altsaa op i mesterskapsklassen.

Efter turneringens afslutning afholdtes en belivet sekka i de samme lokaler. I den paafølgende lynturnering, hvori deltog 34 spillere, blev præmierækken følgende: 1. G. Kristiansen, 2. Lars Haasted, 3. F. Stray, 4. E. Bendiksen, 5. O. Kavli Jørgensen, 6. Bjarne Jensen, 7. E. Michelsen, 8. D. Andersen, 9. Rolf Heiestad.



Jac. A. Brekke

*Christiania Schakselskab, norgesmester i schak 1919, 1920 og 1923, medlem av Norsk Schakblads redaktion helt fra første aargang, og mangeaarig redaktør av „Arbeiderbladet“s schakspalte.*



## Christiania Schakselskab

1884 — 4. februar — 1924.

Det er den 4. februar i år 40 år siden Christiania Schakselskab blev stiftet. Christiania Schakselskab er ikke bare landets største schakklub, men det er ogsaa den ældste. Det 40-aars jubilæum Selskabet feirer er saaledes ogsaa et jubilæum for norsk schakliv ned gjennom aarene. Og jubilæet turde vel ogsaa ha sin betydning derigjennem at vort lands schakliv fra begyndelsen og like til det sidste har mottatt væsentlige impulser fra Christiania Schakselskab. Dette kan forhaabentlig nedskriveren av disse linjer fastslaa uten at bli beskyldt for overdreven klubpatriotisme.

Man kjender til at der før 1884 har eksistert en schakklub i Christiania. Denne maatte imidlertid gaa ind og formodentlig av de samme grunde, som har bragt saa mangt et andet schakinitiativ til at strande.

Den 4. februar 1884 samledes en række schakinteresserte paa F. Paulsens kafé i Møllergaten 18 for at gjøre et nyt og som det viste sig vellykket forsøk paa at skaffe byen og forøvrig landet et samlingssted for dyrkelsen av schakgudinden. Der blev vedtatt lover og besørget andet grundlæggende arbeide. Christiania Schakselskabs historie tok dermed sin begyndelse. Den er avvekslende og indholdsrik som faa og over den kan der, naar den en gang skal skrives, med rette sætte Paris' motto: «Fluctuat nec mergitur».

Her skal man imidlertid ikke komme ind paa de mange omskiftelser Selskabets historie er saa rik paa. Nærværende tilbakeblik kan hverken gjøre krav paa at være uttømmende eller paa at indeholde et korrekt og historisk vurdert utvalg av viktige og uvæsentlige data. Det indskrænker sig til det overblik en rask gjennomgaaelse av protokoller kan fremskaffe.

De 15 som paa hin februarften i 1884 gik igang med det efter tidligere erfaringer dristige initiativ at starte et schakselskab har aabenbart ikke manglet mot. Allerede efter 7—8 ukers prøvedrift beslutter man at sætte igang en turnering, der hadde hele 30 deltagere. Ikke fornøiet med dette resultat beslutter man samtidig at utgi et schakblad. Naar man tenker paa hvilke vanskeligheter dette sidste er og har været forbundet med, var det mere end dristig. Hvilket ogsaa beklageligvis viste sig at være tilfældet. Ved begyndelsen av høstsæsonen flytter det nye selskab ind i bedre lokaler, nemlig i Hotel Norge. Medlemsantallet hadde paa den korte virketid allerede 4-doblet sig. Et aar senere utfordres der til en korrespondenceturnering med Gøteborgs Schakselskap. At resultatet blev  $1\frac{1}{2}$  mot  $\frac{1}{2}$  point i Christiania Schakselskabs favør har utvilsomt bidradd til at medlemsantallet øket med yderligere 15 til 75 mand.

Dermed naaddes et foreløbig høidepunkt. Utover i 90-aarene gjorde de daarlige tider sig gjældende. Fremmøtet var ikke rart,

det var nede i 10 medlemmer; og medlemsantallet var et aar saa lavt som 32. Selv paa 10-aarsdagen møtte ikke mere end 15 mand. Det er forstaaelig at avgjørelsen av ikke spilte turnerings-partier fandt sted paa den maate at den spiller der hadde møtt op flest ganger kunde notere gevinst for sig. Bestyrelsen protokollerer at jubilæumsseksaen i 1896 maa indstilles paa grund av manglende tilslutning. En anden gang finder man sig beføiet til at forsyne bestyrelsesprotokollationen «Alle tilstede» med tre markerte utropstegn.

Op i mot aarhundredskiftet vokser Selskabet imidlertid atter. Medlemsantallet stiger, deltagelsen i turneringer er livlig og man drister sig til at indkalde mesteren Mieses til et besøk i Selskabet. Det er med paa at stifte Nordisk Schakforbund. I 1902 naar medlemsantallet op i rekorden 82. Samme aar lar man sig repræsentere i den første nordiske schakkongress. E. Jürgens og Hans P. Hansen deltok i 1. klasse. Selskabets repræsentation i de umiddelbart paafølgende nordiske kongresturneringer var egentlig ikke nogen ubetinget succes. Det hentet sig ved en fest den attest fra Collijn at de norske spillere ikke manglet begavelse, men øvelse i det alvorlige spil.

I turneringsdeltagelse, i livlig interesse og sjelden i økonomi, men ikke i medlemsantal gik Selskabet i det første ti-aar av dette aarhundrede stadig frem. Ved den 4. nordiske kongres i Kjøbenhavn deltok O. Grande, E. Skjønsberg, O. Smedal og Fr. Heiestad med ære. Aaret efter hadde man schakmesteren Leonhardt paa besøk. Han spilte 6 blindpartier, men blev slaaget av O. Andresen og av G. Hofgaard, mens O. Smedal opnaadde remis. Som kuriositet fra det aar kan nævnes at der blev foreslaaet oprettet en kluborden, et forslag som ikke kom længer end til drøftelsens stadium.

Av private blev der paa den tid utgit et «Norsk Skakblad». Fra ingeniør Archer indløp der tilbud om overtagelse av bladet. Bestyrelsen protokollerer imidlertid at tilbudet ikke kan antages og med henvisning til den bekymringsfulde økonomi. Ordet økonomi kan forøvrig ved den foretagne hurtige gjennomlæsning av protokollerne ikke sees anvendt i anden forbindelse end med bekymringer. Hvilket neppe er karakteristisk for bare denne ene av norske klubber. Man har lyst paa saa meget, men ikke raad til det.

I 1914 tok Christiania Schakselskab initiativet til dannelsen av Norsk Schakforbund. Beslutningen fattedes paa ekstraordinær generalforsamling 8. juli og den 20. juli 1914 kronedes Selskabets bestræbelser med held. Fra nu av gaar da ogsaa medlemstallet opover med større fart. I 1917 passerer medlemsantallet 100 og ved dets 40-aarsjubilæum kan man notere sig ca. 220 effektive og betalende medlemmer. Medlemstallet har været høiere, men det var kun nominelt, nemlig ved transport av fraflyttede og andre der rettelig burde ha været strøket.

Christiania Schakselskabs stifter er Andreas Aarøe. Og ved be-



undringsværdig utholdenhet og interesse lykkedes det ham at holde liv i det og føre det jevnt fremover i de mange aar han var formand.

Av senere formænd vil vi nævne oberstløytnant S. Vaage, som i den lange aarrække han ledet selskapet har nedlagt sig store fortjenester av det. Det er særlig under grosserer Erdmanns, direktør Bays og aktuar Christiansens formandsperioder at de store gjennebrudd finder sted. Under den førstnevntes periode mottar Selskabet et gavebrev fra et av sine ældste medlemmer, bankier Johs. G. Heftye, hvilken gave anvendtes til opprettelsen av et «Heftyes Fond» der har en kapital paa 50 000 kr. Resultatet var realiseringen av den drøm der hadde foresvævet Selskabets stiftere i mars 1884, nemlig utgivelsen av «Norsk Schakblad». Bladet utgives, som bekjent fra nu av av Norsk Schakforbund med bidrag av Christiania Schakselskab. Direktør Bays indsats for Selskabet bestaar deri at han skaffet det et tidsmessig og centralt lokale i Arbeidergaten 2, hvor det dag og nat disponerer en hel 2. etage paa ialt 5 værelser plus bibliotek og garderobe.

Interessen for schaklivet og Selskabet tok et sterkt opsving under den nordiske triangelmatch. Selskabet seiret som bekjent i konkurranse med Danmarks og Sveriges sterke spillere. Trækene blev daglig, forsynet med diagrammer gjengit i «Aftenposten». Aktuar Christiansens ypperlige ukentlige oversigter fra denne kamp vil være i frisk erindring. Den vundne pokal vil de som har seet den mindes som et enestaaende schaktrofæ.

Under sin nuværende formand gaar Selskabet sikkerlig gode tider imøte. Aktuar Christiansen er levende interessert og energisk som faa. Og fremragende organisator. Litt for energisk synes kanskje nogen. Men det er utrolig hvad han har utrettet. Schakskole, ukentlige tirsdagsmøter med alsidig program. Nye og moderne reglementer, instruksjoner og bestemmelser, trykt medlemsfortegnelse. Fart og liv over turneringerne, amerikansk tempo i avgjørelserne og tysk metodiskhet og orden i sakerne. Paa hans initiativ utgir Schakselskabet i anledning av sit 40-aarsjubelæum en samling av 200 av Johan Scheels bedste problemer. Formandens oppgave har været vanskelig, og den er utaknemlig mange ganger. Men Christiania Schakselskab gaar utvilsomt en ny æra imøte. Der indtegnes stadig nye medlemmer.

\*

Ovenstaaende er kun en skisse. Utviklingen er tegnet i konturer, og den trenger mange linjer til for at faa et nogenlunde retfærdig bilde istand. Nogen korte og tørre data gjengis nedenfor:

**Formænd.** Selskabets stifter og første formand er Aarøe. Han stod som formand i aarene 1884, 1885, 1886 og i 1889 til 1895. Dernæst fulgte Heftye 1886 til 1889, Vaage 1895—1903, Jürgens 1903 til 1905, Vaage igjen fra 1905 til 1911, Cl. Petersen 1911—1912, Brekke 1912—1913, Hj. Andresen 1913

—1917, Erdmann 1917—1921, Bay 1921—1923 og Christiansen 1923—1924.

**Lokaler.** Christiania Schakselskab maa sies at ha ført en ren nomadetilværelse. Det har i aarenes løp holdt til paa følgende kafeer: F. Paulsens kafé, Studentersamfundets restaurant, Café Carl Johan, Restaurant Duval, Frokostbørsen, Kafé Boulevard og i Athenæum. Det har bodd tilleie paa følgende hoteller: Hotel Royal, Martins Hotel og Hotel St. Olav. Og nu har det altsaa faaet sit eget lokale i gaarden Amalienborg.

Som kuriositet kan nævnes at bestyrelsen for spilleaaret 1896—97 leier to store rum med megen komfort og stor frihet for den betenkelige sum av 150 kr. aaret. Og nu tør jeg næsten ikke nævne det store og 4-sifrede tal husleien aarlig belaster regnskapet med.

**Matcher.** Christiania Schakselskab har med ære deltatt i en række turneringer og pokalkampe med videre. Pladsen forbyr en nærmere omtale. Den skal komme senere, saavel som en nærmere omtale av de mere fortjente spillere. Det skal kun konstateres at selskapet kun en gang har tapt en korrespondencematch. Og det er nu en menneskealder siden.

Christiania 18.—1.—1924.

E. Hoffstad.

### En pokalmatch av sjeldne dimensioner.

Asker Schakklub, Bærum Schakselskap, Nordstrand Schakselskap. Schakklubben Thor, Schakklubben Oslo og Ski Schakklub har i fællesskap opsat en vandrepokal, hvorom der skal spilles aarlige matcher. Den seirende klub maa ha vundet pokalen i 2 matcher. For deltagerne er opstillet særskilte præmier. Da hver klub stiller 8 representanter, har man paa spilleaftenerne det smukke syn av 48 kjæpende Caisa-tilbedere. Som matchens turneringsleder har Norsk Schakforbund opnevnt herr Jac. A. Brekke. — Spille-møtene avholdes i Café Tørvstevnet hver torsdag fra kl. 7,30—11,20 aften. Første spillemøte avholdtes torsdag den 24. januar.

Det foreløbige resultat var: Nordstrand 5. — Ski 2 (1 hængparti), — Thor 4 — Asker 1 (3 hængpartier), — Oslo 4½ — Bærum 2½ (1 hængparti).

### Kontingent.

Til de abonnenter, som ikke har innsendt kontingenten inden midten av februar, vil neste nummer bli sendt mot postopkrav, hvilket fordyrer. Benyt vedlagte postanvisning! Hvis De allerede har betalt bladet, saa avstaa den til en av Deres venner og faa ham til at abonnere! Husk at jo flere abonnenter Norsk Schakblad har, desto bedre kan jo bladet løse sine opaver.

### Christiania Schakselskab

feirer sit 40-aarsjubelæum med en festmiddag i Christiania Handelsstands Forenings lokaler, *lørdag den 9. februar førstk. kl. 7½.*

## Partier.

## Parti nr. 284.

Spillet i Telefonmatchen 27—28 oktbr. 1923 mellem Christiania Schakselskab og Bergens Schakklub.

Hvit: Christiania Schakselskab ved Jac. A. Brekke, Th. Olafsen, O. Grande.

Sort: Bergens Schakklub ved M. Lystad, J. Bruun Hansen, E. Monsen.

- |    |        |        |
|----|--------|--------|
| 1. | d2—d4  | Sg8—f6 |
| 2. | Sg—f3  | g7—g6  |
| 3. | c2—c4  | Lf8—g7 |
| 4. | g2—g3  | d7—d6  |
| 5. | Sb1—c3 | c7—c6  |

Et godt træk! Den hvite løpers placering paa g2 blir mindre effektiv, samtidig som diagonalen d8—a5 aapnes for dronningen.

- |    |        |        |
|----|--------|--------|
| 6. | Lf1—g2 | 0—0    |
| 7. | 0—0    | Lc8—g4 |
| 8. | Lc1—g5 | — —    |
- Paa Se1 følger e5 med godt spil for sort.
- |    |       |        |
|----|-------|--------|
| 8. | — — — | Lg4+f3 |
| 9. | e2+f3 | — —    |

Et meningsløst træk! Svækker det sterke centrum. Kan heller ikke forhindre sorts fremmarsch med e—bonden.

- |     |        |         |
|-----|--------|---------|
| 9.  | — —    | Sb8—d7  |
| 10. | f3—f4  | e7—e5   |
| 11. | Sc3—e4 | e5—d4   |
| 12. | Se4+d6 | Dd8—b6  |
| 13. | f4—f5  | Ta8—d8  |
| 14. | Dd1—d2 | Sd7—c5! |
| 15. | Lg5+f6 | — —     |

Tvungent, da springeren maatte skaffes retræt over e4. 15. D+d4 strander nemlig paa Sf6. 16. L+d8 T+d8 med springertap da den hvite dronning er truet.

- |     |        |        |
|-----|--------|--------|
| 15. | — —    | Lg7+f6 |
| 16. | Sd6—e4 | Sc5+e4 |
| 17. | Lg2+e4 | Db6—c7 |
| 18. | Le4—d3 | Tf8—e8 |
| 19. | h2—h4  | Kg8—g7 |
| 20. | Ta1—e1 | Dc7—d7 |
| 21. | Kg1—g2 | Te8+e1 |

- |     |        |        |
|-----|--------|--------|
| 22. | Tf1+e1 | Td8—e8 |
| 23. | Te1—h1 | — —    |

Svakt. Det taktisk rigtige var taarnbytte, men partiet er da neppe mere end remis p. g. a. de ulikefarvede løpere.

- |     |       |       |
|-----|-------|-------|
| 23. | — —   | c6—c5 |
| 24. | g3—g4 | — —   |

Fører til en slet stilling for hvit. Te1 var nu nødvendig for at hindre den evt. taarnplacering paa e3.

- |     |         |         |
|-----|---------|---------|
| 24. | — —     | Dd7—c6† |
| 25. | f2—f3   | Te8—e3  |
| 26. | Dd2—d1  | h7—h6   |
| 27. | f5+g6   | f7+g6   |
| 28. | b2—b3   | b7—b6   |
| 29. | Th1—h3  | Dc6—d6  |
| 30. | g4—g5   | h6+g5   |
| 31. | Th3—g3  | Dd6—e5  |
| 32. | h4+g5   | Lf6+g5  |
| 33. | Dd1—f1  | Te3—e1  |
| 34. | Df1—f2  | De5—e3  |
| 35. | Df2+e3? | — —     |

Ved bondeofret 35. f4 kunde hvit nu tiltvunget sig remis. De maatte følge De3+f2, 36. K+f Lh4, 37. K+e1 L+g3†, 38. Ke2 L+f4, 39. Kf3 og den sorte konge kan ikke trænge ind i den hvite stilling.

- |     |         |         |
|-----|---------|---------|
| 35. | — —     | Te1+e3  |
| 36. | Ld3—e4  | Kg7—f6  |
| 37. | Kg2—f1  | d4—d3   |
| 38. | Tg3—g2  | Lg5—h4  |
| 39. | Tg2+g6† | Kf6—e5  |
| 40. | Tg6—g4  | d3—d2   |
| 41. | Le4—c2  | Te3—e1† |
| 42. | Kf1—g2  | Te1—c1  |

Opgit

Noter av S. H.

## Parti nr. 285.

Spillet 3. novbr. 1923 i pokalkamp mellem „1911“ og Bergen

Hvit: G. Wiers-Jenssen (1911).

Sort: J. Schei (Bergen).

- |    |        |        |
|----|--------|--------|
| 1. | d2—d4  | e7—e6  |
| 2. | Sg1—f3 | Sg8—f6 |
| 3. | Lc1—f4 | — —    |

Hvit burde med c2—c4 gaatt over i regulært dronningbondespil. Hvit kunde derved senere valgt den rette plads for dronningløperen.

- |    |     |       |
|----|-----|-------|
| 3. | — — | b7—b6 |
|----|-----|-------|

I betragtning kom ogsaa 3. Lf8—d6 da sort efter 4. L+d6 c+d6 efterfulgt av d5 faar et sterkt centrum, hvorfor hvit da bedst spiller 4. Lg3.

- |    |        |        |
|----|--------|--------|
| 4. | e2—e3  | Lc8—b7 |
| 5. | Lf1—d3 | Sb8—c6 |
| 6. | c2—c3  | — —    |
- Forhindre trudselen Sb4
- |    |        |        |
|----|--------|--------|
| 6. | — —    | Sc6—e7 |
| 7. | Sb1—d2 | Se7—g6 |
| 8. | Lf4—g3 | a7—a5  |

Et svakt træk. Sort kunde valgt Le7 eller d5 og Ld6 efterfulgt av 0—0 som er den naturlige udvikling.

- |     |        |        |
|-----|--------|--------|
| 9.  | a2—a4? | Lf8—e7 |
| 10. | Dd1—c2 | Sf6—h5 |
| 11. | Sd2—c4 | d7—d6  |

Forhindrer den tiltænkte springerplacering paa e5.

- |     |         |        |
|-----|---------|--------|
| 12. | Sc4—d2  | f7—f5  |
| 18. | Ld3—b5† | c7—c6  |
| 14. | Lb5—d3  | 0—0    |
| 15. | Dc2—b3  | d6—d5  |
| 16. | Sf3—e5  | Sg6+e5 |
| 17. | Lg3+e5  | Lb7—a6 |

Naturlig vilde være at spille Sf6 for at bringe denne officer i ilden.

- |     |        |        |
|-----|--------|--------|
| 18. | Ld3+a6 | Ta8+a6 |
| 19. | Db3—d1 | Dd8—e8 |

Langt sterkere var Sf6 hvor-efter sort i ro og fred kunde marschere frem paa dronningfløien, da hvits angrep med h3 og

g4 ogsaa vilde kræve adskillig tid.

20. g2—g4! f5+g4?  
Den deplacerte springer er fremdeles ikke til at rokke! Den valgte fortsættelse blir sorts bane.

- |     |         |         |
|-----|---------|---------|
| 21. | Dd1+g4  | De8—f7  |
| 22. | 0—0—0*) | Df7—f5  |
| 23. | Dg4—e2  | Ta6—a7  |
| 24. | Th1—g1  | Sh5—f6  |
| 25. | f2—f4   | Sfb—e8  |
| 26. | Tg1—g3  | b6—b5   |
| 27. | Td1—g1  | Le7—h4? |

Dette i forbindelse med sorts følgende træk er svakt. Bedre var vel gb hvorpaa fortsættelsen kunde bli: 27. Sf3, b+a4. 28. Sg5, a3. 29. b3, a4. 30. b4, L+g5. 31. T+g5, Df7. 32. h4 og hvit har et sterkt angrep.

28. Tg3—g4 Lh4—f6  
29. Sd2—f3 b5+a4  
30. Le5+f6 Df5+f6  
Det eneste! 30. T+f6 strander paa 31. Tg5, Dh3. 32. Tg1—g3, Dh6. 33. Dg2, g6. 34. Se5 med overvældende angrep.

- |     |        |        |
|-----|--------|--------|
| 31. | Sf3—e5 | Ta7—c7 |
| 32. | De2—a6 | Df6—e7 |
| 33. | Da6+a5 | c6—c5  |
| 34. | d4+c5  | Tc7—a7 |

Bonden kunde ikke slaaes.

- |     |        |        |
|-----|--------|--------|
| 35. | Da5—b4 | Ta7—b7 |
| 36. | Db4—d4 | Tb7—b5 |

Taarnet kan ikke forlate

- |          |         |        |
|----------|---------|--------|
| 7de rad. |         |        |
| 37.      | Se5—c6  | De7—c7 |
| 38.      | Sc6—d8! | Tf8—f6 |
| 39.      | Tg4+g7† | Se8+g7 |

Heller ikke efter 39. D+g7 40. T+g7, K+g7 kan stillingen reddes da sort efter 41. S+e6† taper kvaliteten.

- |     |        |        |
|-----|--------|--------|
| 40. | Dd4+f6 | Opgit. |
|-----|--------|--------|

Noter av S. H.

\*) Mer energisk var Thg1. Efter Df2† Kd1, Df7? kunde sort spille Dh+5.



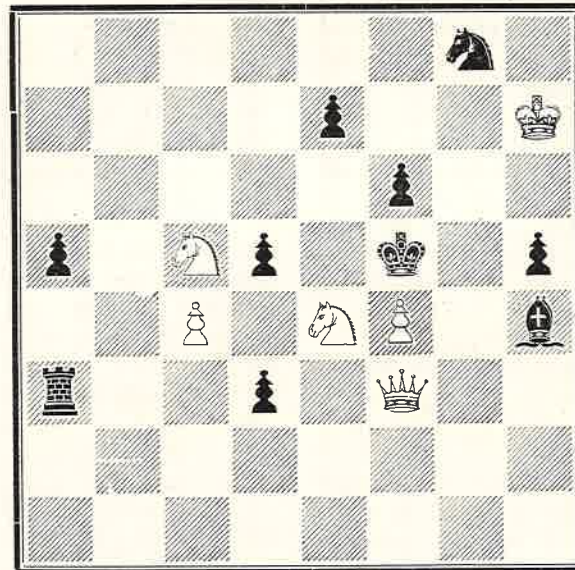
## Opgaver.

Paa grund av at indsendte opgaver endnu ikke er kommet den nye redaktion ihænde, er vi i dette nr. avskåret fra at bringe originalopgaver, men haaper vi at dett skal være i orden til næste nr. av bladet.

Korrespondance angaaende opgaver og løsninger bedes sendt Th. C. Henriksen, Fr.stad.

402. *Th. C. Henriksen*, Fr.stad.

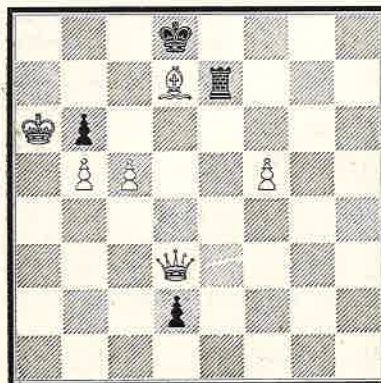
1. pr. „Trollhättan Schacksällskaps“ 6. turn.



Matt i 3 træk.

403. *Nils Rutberg*, Boden.

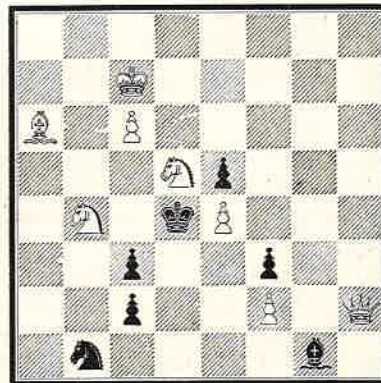
2. pr. i samme turn.



Matt i 3 træk.

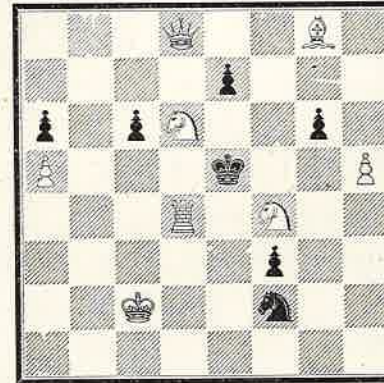
404. *A. Strömberg*, Trollhättan.

3 pr. i samme turn.



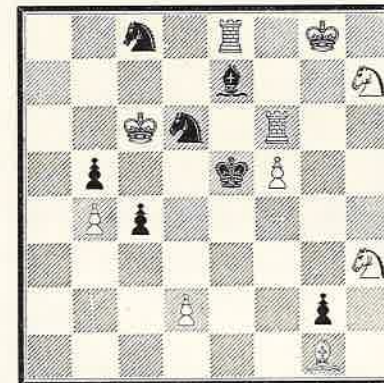
Matt i 3 træk.

405. *Franz Rduch*, Czernowitz.  
1. pr. „British Chess Problem Society“ 1923.



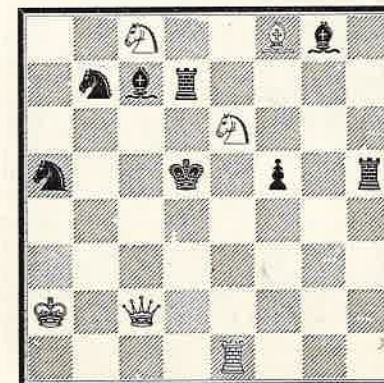
Matt i 3 træk.

407. *B. J. Andrade*, England.  
1. pr. „Morning Post“ 1922—23.



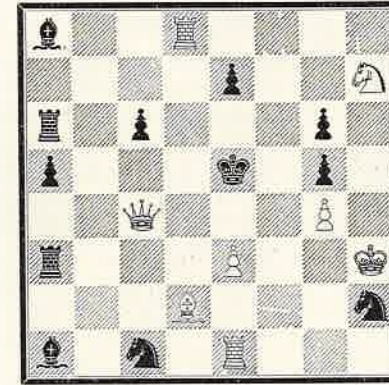
Matt i 2 træk.

409. *Arthur Moseley*, Brisbane.  
(Brisbane Courier 1923).



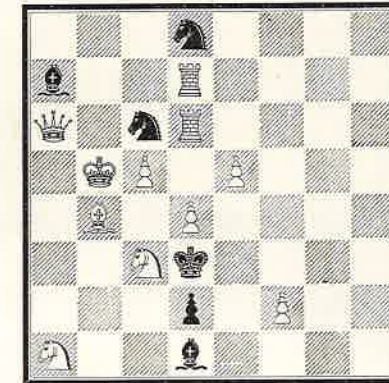
Matt i 2 træk.

406. *V. Marin*, Barcelona.  
1. pr. „Our Folder“, Dec. 1923.



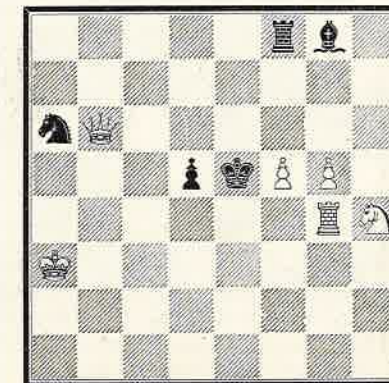
Matt i 3 træk.

408. *Henrik Bahr*.  
„Grand Magasfn“ 1923.



Matt i 2 træk.

410. *A. Moseley*, Brisbane.  
(British Chess Magazine 1923).



Matt i 2 træk.



### Løsningsturnering.

„Norsk Schakblad“ utskriver en løsningsturnering som omfatter alle originalopgaver i aarg. 1924. For hver rigtig løsning be- regnes 1 point; for hver paavist biløsning eller uløslighed ogsaa 1 point. For feilagtig angit biløsning eller uløslighed fratrækkes  $\frac{1}{2}$  point. Løsningerne, maa for at komme i betragtning, være indsendt inden en maaned efterat bladet er kommet løserne ihænde. Ved 2-trækkere er det tilstrækkelig at angi første træk; ved 3- og 4-træk- kere ogsaa de vigtigste varianter.

Som første præmie opstilles en mindre sølvgenstand, og for- øvrig schaklitteratur efter løsernes antal. Hvis flere løserne opnaar samme pointsantal, sker fordelingen ved lodtrækning.

### Opgaveforfattere!

„Norsk Schakblad“ opstiller 2 præmier, kr. 30,00 og kr. 20,00, henholdsvis for den beste originale 3-trækker og den bedste origi- nale 2-trækker som offentliggjøres i aargangen 1924.

„Norsk Schakblad“ offers two prices for the best original 3-mover and the best original 2-mover published in the year 1924. The prices amounts to Norw. kr. 30,00 and 20,00 respectively.

„Norsk Schakblad“ hat 2 prämiën, respective norw. kr. 30,00 und 20,00 für den besten originalen 3-Züger und 2-Züger, die im Jahrgange 1924 veröfentlicht werden, ausgesetzt,

### „Trollhättans schacksällskaps“ syvende problemturnering.

Trollhättans schacksällskap indbyder til sin syvende problem- turnering, aapen for deltagere fra Sverige, Norge og Danmark.

Hver deltager har ret til at delta med tre ikke forut offent- liggjorte opgaver med direkte matt i 3 træk.

Opgaverne sendes paa diagram med motto og naveseddel og fuldständig lösning til direktör I. O. Åquist, Trollhättan, för den 1. april 1924.

3 præmier utsættes, kr. 100,00, kr. 65,00 og kr. 35,00.

Dommere: J. A. Ros, Boden, og Herman Jomson, Gartille.

I Trollhättans Schacksällskaps sjette turnering blev resultatet:

1ste pr. Th. C. Henriksen, Fredrikstad. 2den pr. Nils Rutberg, Boden. 3die pr. Aksel E. Strömberg, Trollhättan. Hædrende omtale: Kr. Nielsen, Hamar, Aksel Åkerblom, Aresta og Knud og H. Han- nemann, Kjøbenhavn.

---

Norsk Schakblad — Organ for Norsk Schakforbund — utkommer hver maaned og koster kr. 8.— pr. aargang. Abonnter kan tegnes ved enhver postanstalt i Norge, Sverige og Danmark. *Chefredaktör:* O. Trygve Dalseg. *Opgavedaktör:* Th. C. Henriksen *Partiredaktörer:* Storm Herseth, Willy Kristiansen, E. Mobæk. Korrespondence vedrørende opgaver bedes sendt Th. C. Henriksen, Fredrikstad. Al anden korrespondence adresseres Norsk Schakblad, Kristiania.